

2024

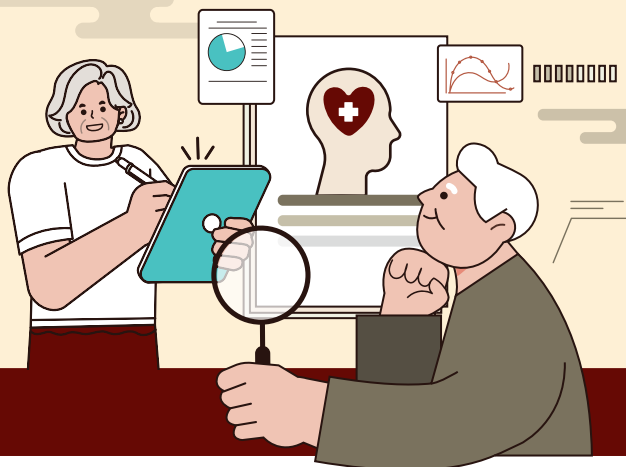
정신건강에 관한 서울시 노인 인식 및 실태조사

조사대상 | 서울시에 거주하는 만 65세 이상 노인

표본크기 | 700명

조사방법 | 구조화된 설문지를 활용한 개별면접 조사(CAPI)

조사기간 | 2024년 8월~9월

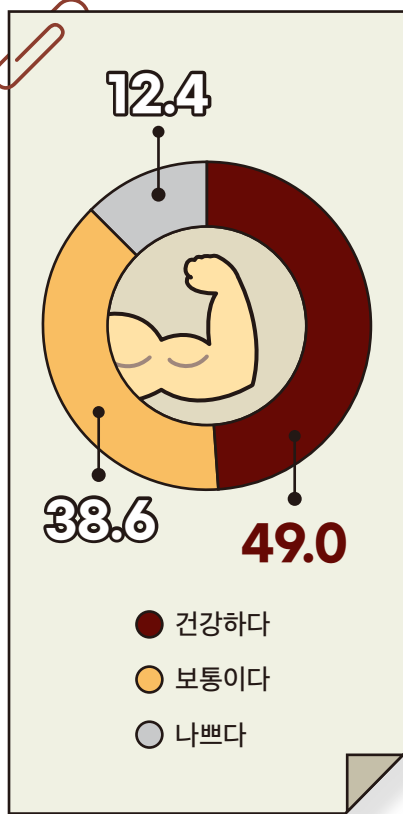


01 주관적 건강 상태

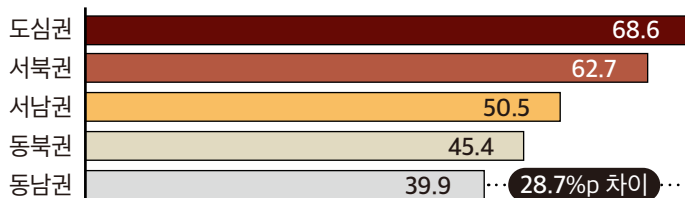
신체건강 상태

단위: %

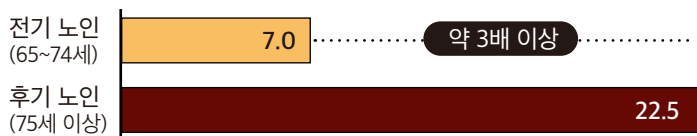
Q. 귀하의 평소 신체건강 상태는 어떻다고 생각하십니까?



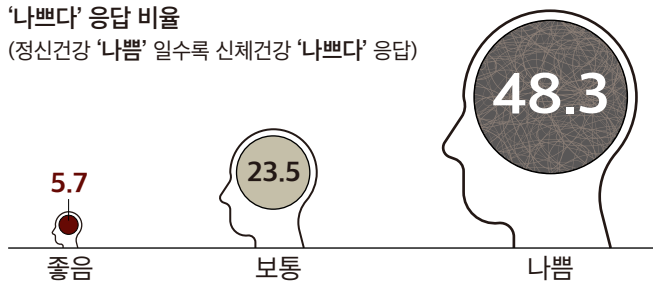
지역 ... '건강하다' 응답 비율(도심권과 동남권 28.7%p 차이)



연령 ... '나쁘다' 응답 비율(전기 노인과 후기 노인 약 3배 이상 차이)

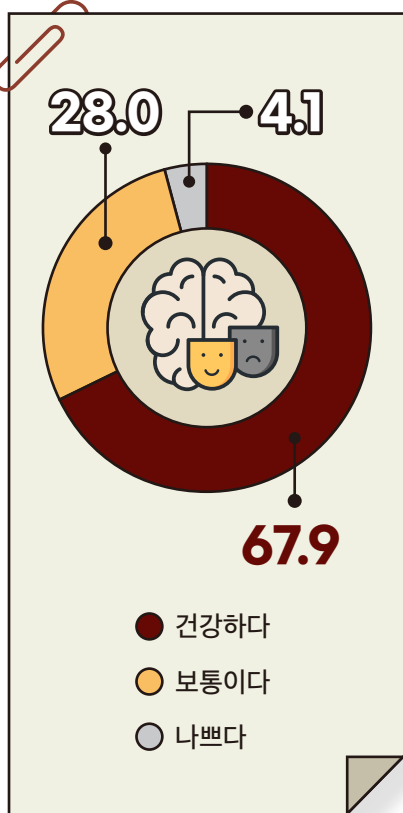


주관적 정신건강 상태 ... '나쁘다' 응답 비율 (정신건강 '나쁨' 일수록 신체건강 '나쁘다' 응답)



정신건강 상태

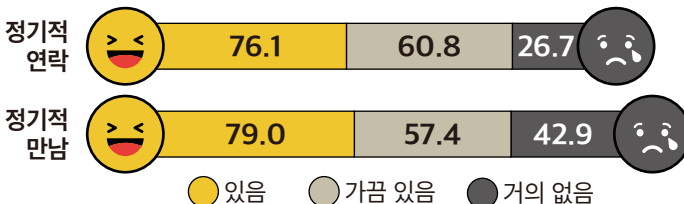
Q. 귀하의 평소 정신건강 상태는 어떻다고 생각하십니까?



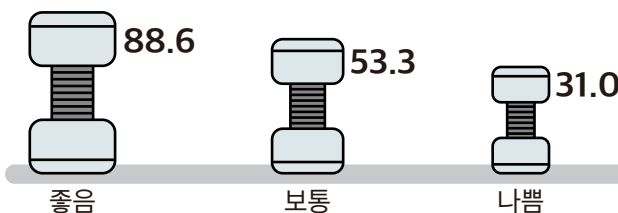
주관적 경제상황 ... '건강하다' 응답 비율 (경제 상황 '좋음' 일수록 '건강하다' 응답)



정기적 연락 및 만남 여부 ... '건강하다' 응답 비율 (정기적 연락과 만남 '있음' 일수록 '건강하다' 응답)



주관적 신체건강 상태 ... '건강하다' 응답 비율 (신체건강 '좋음' 일수록 '건강하다' 응답)



2024

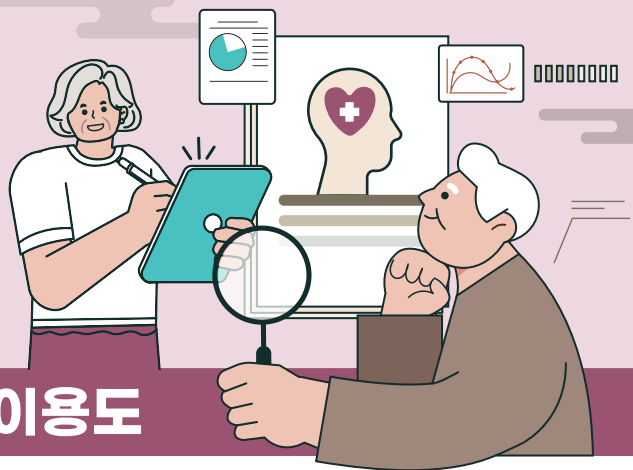
정신건강에 관한 서울시 노인 인식 및 실태조사

조사대상 | 서울시에 거주하는 만 65세 이상 노인

표본크기 | 700명

조사방법 | 구조화된 설문지를 활용한 개별면접 조사(CAPI)

조사기간 | 2024년 8월~9월



02 정신건강 문제 경험, 서비스 이용도

정신건강 문제 경험

단위: %

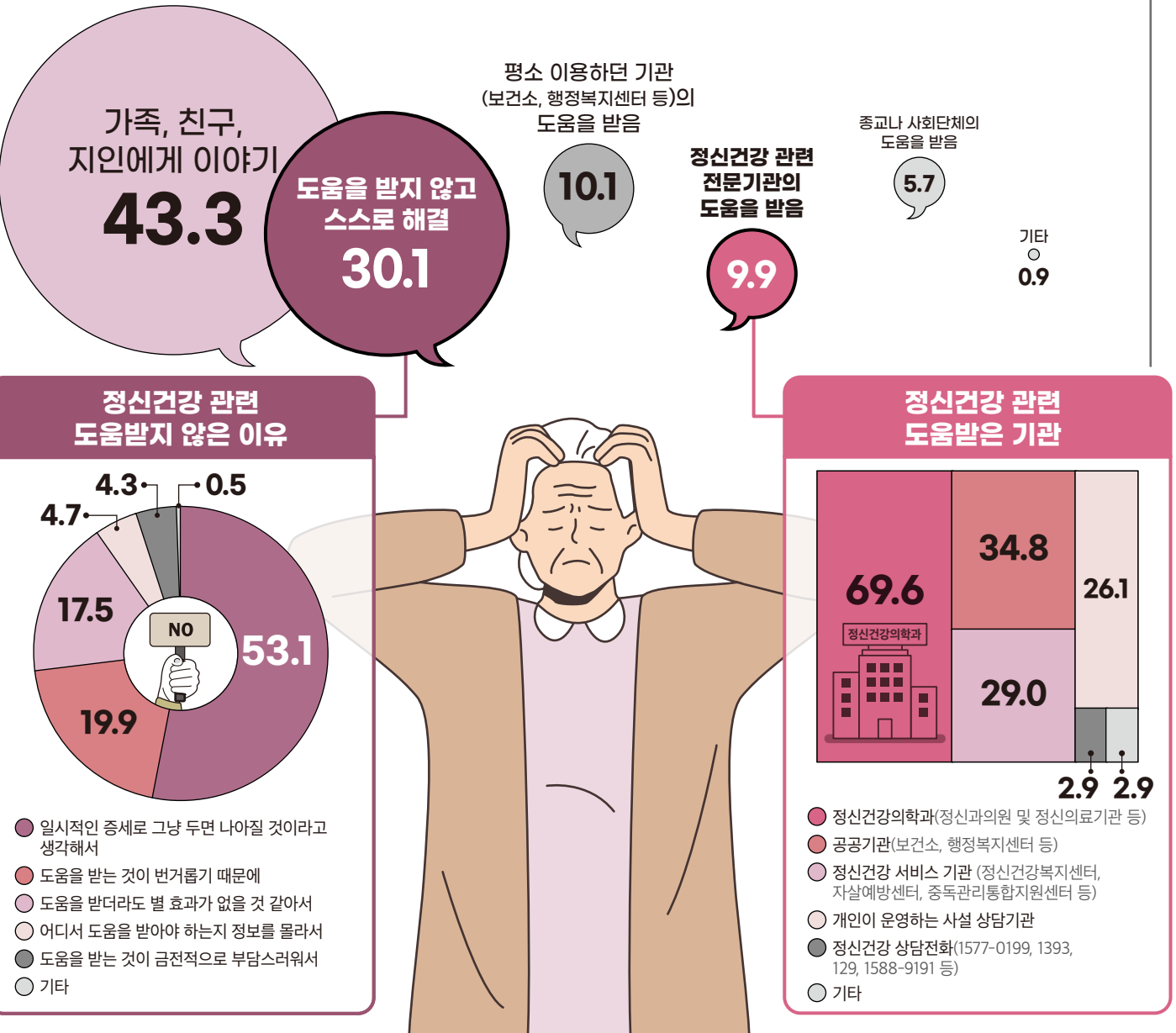
Q. 귀하는 지난 1년간 다음과 같은 일을 경험하신 적이 있습니까?

※항목별 긍정 응답 비율



정신건강 문제 대처방법

Q. 귀하께서는 정신건강에 어려움이 있다고 생각이 들었을 때 어떻게 대처를 하십니까?



2024

정신건강에 관한 서울시 노인 인식 및 실태조사

조사대상 | 서울시에 거주하는 만 65세 이상 노인

표본크기 | 700명

조사방법 | 구조화된 설문지를 활용한 개별면접 조사(CAPI)

조사기간 | 2024년 8월~9월

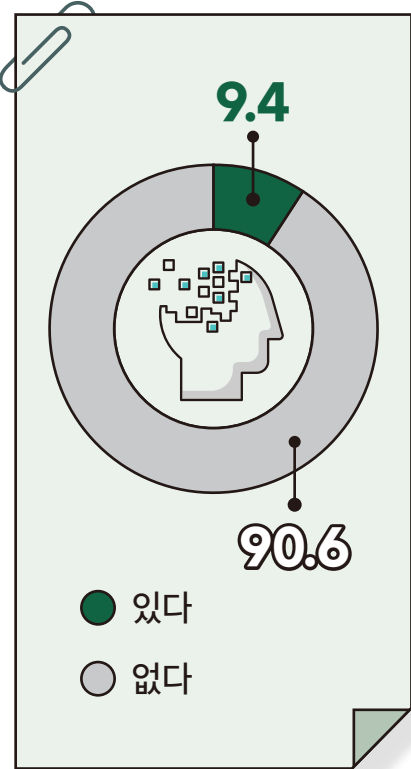


03 정신질환에 대한 인식

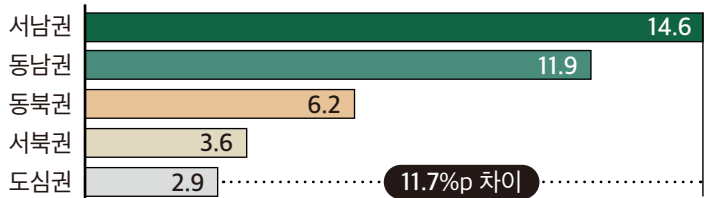
직간접적 정신질환 경험

단위: %

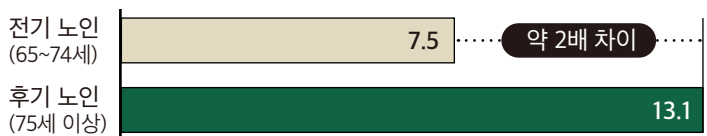
Q. 본인 혹은 가까운 사람 중에 정신질환을 경험하신 분이 계십니까?



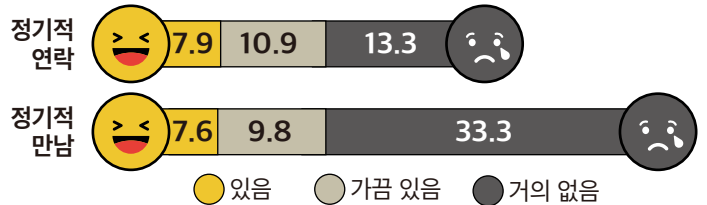
지역 ... '있음' 응답 비율(서남권과 도심권 11.7%p 차이)



연령 ... '있음' 응답 비율(전기 노인과 후기 노인 약 2배 차이)



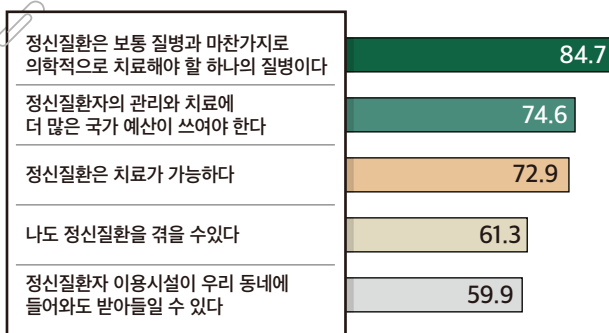
정기적 연락 및 만남 여부 ... '있음' 응답 비율 (정기적 연락과 만남 '없음' 일수록 '경험 있다' 응답)



정신질환에 대한 인식

Q. 정신질환에 대한 다음 각 의견에 대해 어떻게 생각하시나요?

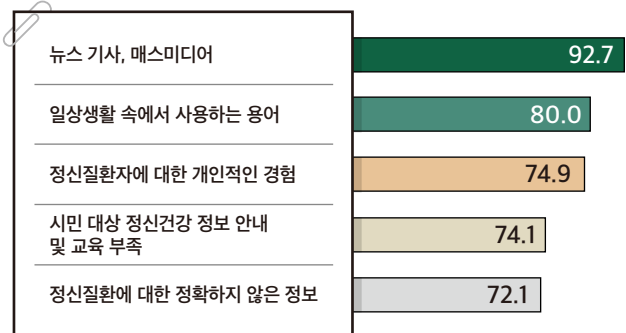
※항목별 긍정 응답 비율



정신질환에 대한 부정적 인식 요인

Q. 정신질환에 대한 부정적인 인식을 심어주는 데, 다음의 각 요인이 얼마나 영향을 주고 있다고 생각하십니까?

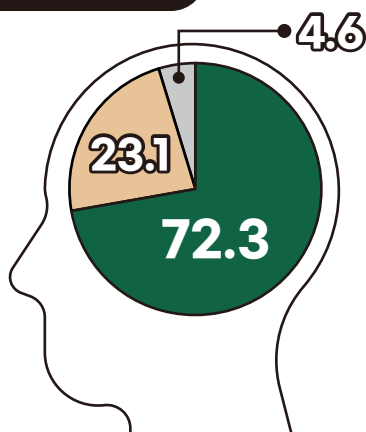
※항목별 긍정 응답 비율



정신건강 척도 결과

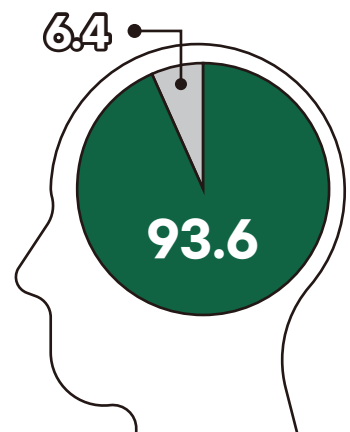
노인 우울척도

- 정상
- 가벼운 우울
- 심한 우울



노인 불안척도

- 정상
- 불안 상태



2024

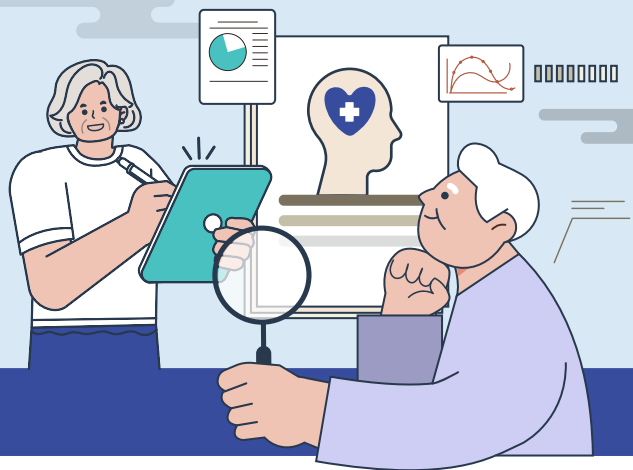
정신건강에 관한 서울시 노인 인식 및 실태조사

조사대상 | 서울시에 거주하는 만 65세 이상 노인

표본크기 | 700명

조사방법 | 구조화된 설문지를 활용한 개별면접 조사(CAPI)

조사기간 | 2024년 8월~9월



04 정신건강 서비스 인지도

기관 인지도

Q. 귀하는 다음의 정신건강 서비스 제공기관을 알고 계십니까?

※항목별 긍정 응답 비율

기관 이용 의향

Q. 향후 본인이나 가족이 정신적·심리적 어려움을 겪을 경우, 다음의 정신건강 서비스 기관을 **이용하실 의향**이 있으십니까?

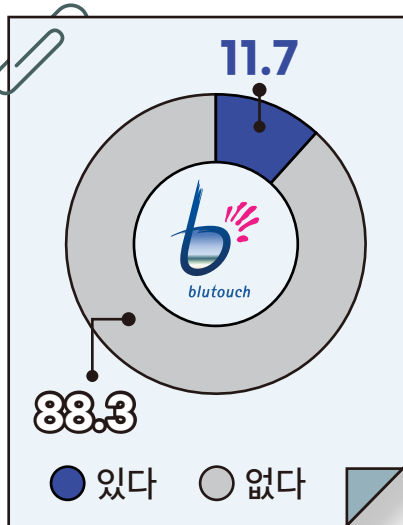
※항목별 긍정 응답 비율



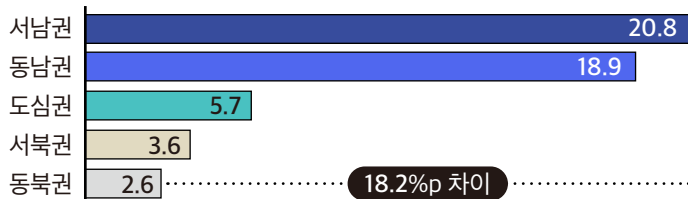
서울시 정신건강브랜드 '블루터치' 인지도

단위: %

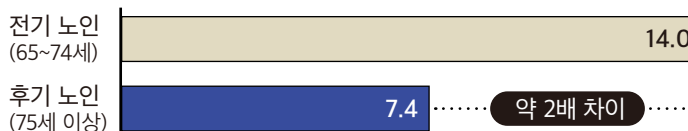
Q. 서울시 정신건강 브랜드 '블루터치'에 대해 보거나 들어보신 적이 있으십니까?



지역 ... '있다' 응답 비율(서남권과 동북권 18.2%p 차이)



연령 ... '있다' 응답 비율(전기 노인과 후기 노인 약 2배 차이)



2024

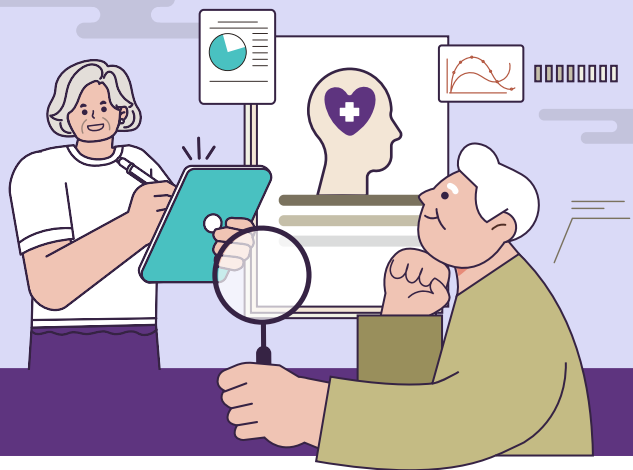
정신건강에 관한 서울시 노인 인식 및 실태조사

조사대상 | 서울시에 거주하는 만 65세 이상 노인

표본크기 | 700명

조사방법 | 구조화된 설문지를 활용한 개별면접 조사(CAPI)

조사기간 | 2024년 8월~9월



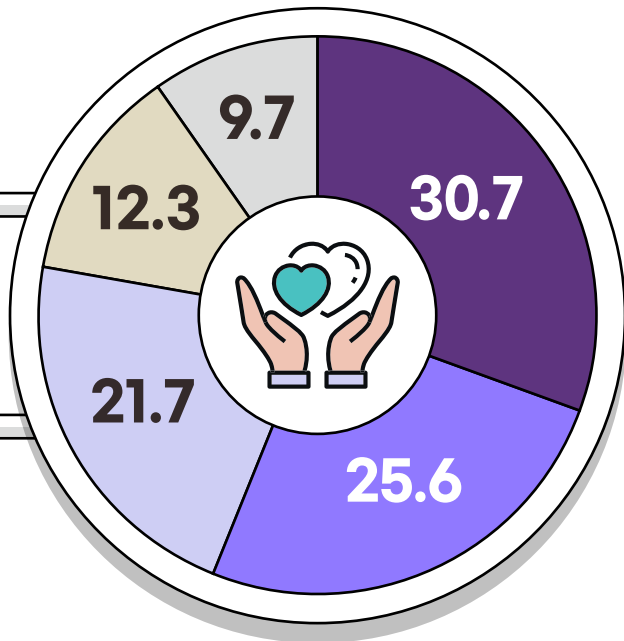
05 정신건강 서비스 요구도

정신건강 향상을 위한 중요 사업

단위: %

Q. 서울시에서는 서울시민의 정신건강 예방 및 증진을 위해 다음과 같은 사업을 진행하고 있습니다. 이 중 **서울시민의 정신건강 향상을 위해 가장 중요**하다고 생각하는 것은 무엇입니까?

※문항의 1순위 응답 비율



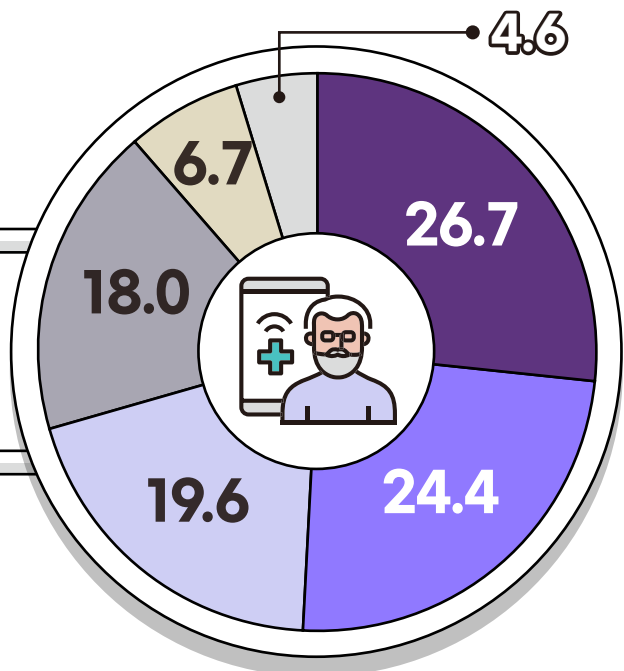
- 스스로 정신건강을 관리할 수 있도록 서비스를 제공하는 것
- 서비스가 필요한 시민을 찾아 서비스를 제공하는 것
- 누구나 참여할 수 있는 정신건강 관련 행사 및 문화활동을 지원하는 것
- 정신건강교육, 시민강좌 등을 통해 정신건강 정보를 제공하는 것
- 정신건강 문제가 발생했을 때 상담, 치료를 받기 쉬운 환경을 제공하는 것



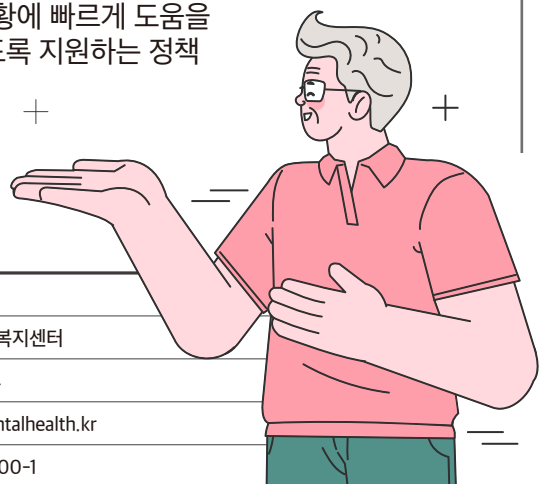
정신질환 회복을 위한 중요 정책

Q. 서울시에서는 정신질환으로 어려움을 겪고 있는 시민을 위해 다음과 같은 사업을 진행하고 있습니다. **정신질환의 회복을 위해 가장 중요한 지원정책**은 무엇이라고 생각하십니까?

※문항의 1순위 응답 비율



- 정신질환자에 대한 인권을 보호하고, 취업 및 사회활동을 지원하는 정책
- 정신질환 회복을 위한 서비스를 만들고, 서비스가 잘 제공되는지 확인하는 정책
- 정신질환자가 안정적으로 거주할 수 있도록 지원하는 정책
- 정신질환 치료를 지원하는 정책
- 정신건강 서비스를 제공하는 전문가를 양성하는 정책
- 정신응급상황에 빠르게 도움을 받을 수 있도록 지원하는 정책



원문자료	2024 정신건강에 관한 서울시 노인 인식 및 실태조사 보고서		
발행일	2024년 11월 14일	발행처	서울시정신건강복지센터
기획자	데이터정보운영팀	전화	02-3444-9934
팩스	02-3444-9961	홈페이지	http://seoulmentalhealth.kr
제작업체	(주)인포그램	ISBN	979-11-6838-100-1

